

Maastricht

M

*in* Beeld

De  
Cellebroederskapel

66

december 2024





## De Cellebroederskapel

De Cellebroederskapel maakte deel uit van het Cellebroedersklooster.

Het klooster is in 1438 gesticht en in de 16<sup>de</sup> eeuw gebouwd. De kapel is gebouwd in 1512, de periode van de hooggotiek. We zullen dat zien aan de rijke versieringen binnen.

Tussen 1705 en 1709 vonden er uitbreidingen en verbouwingen plaats.

De orde woonde hier tot 1797, toen werd ze door de Fransen verdreven. Sindsdien hebben de gebouwen diverse functies gehad: gevangenis, tehuis voor zieken en gebrekkigen, opslag van een lommert, opslagruimtes of ateliers. Het klooster is wegens bouwvalligheid in 1940 en 1954 afgebroken. Er zijn in de achterliggende tuin nog een stukje muur en een waterput te vinden.

Sinds 1995 wordt de kapel beheerd door de stichting Cellebroederskapel en sinds 2006 is de kapel eigendom van Hendrick de Keyser Monumenten. De prachtige en sfeervolle ruimte kan gehuurd worden voor culturele evenementen en plechtigheden.

Adres: Cellebroedersstraat 4

Wikipedia: [wikipedia.org/wiki/Cellebroedersklooster\\_\(Maastricht\)](https://wikipedia.org/wiki/Cellebroedersklooster_(Maastricht))

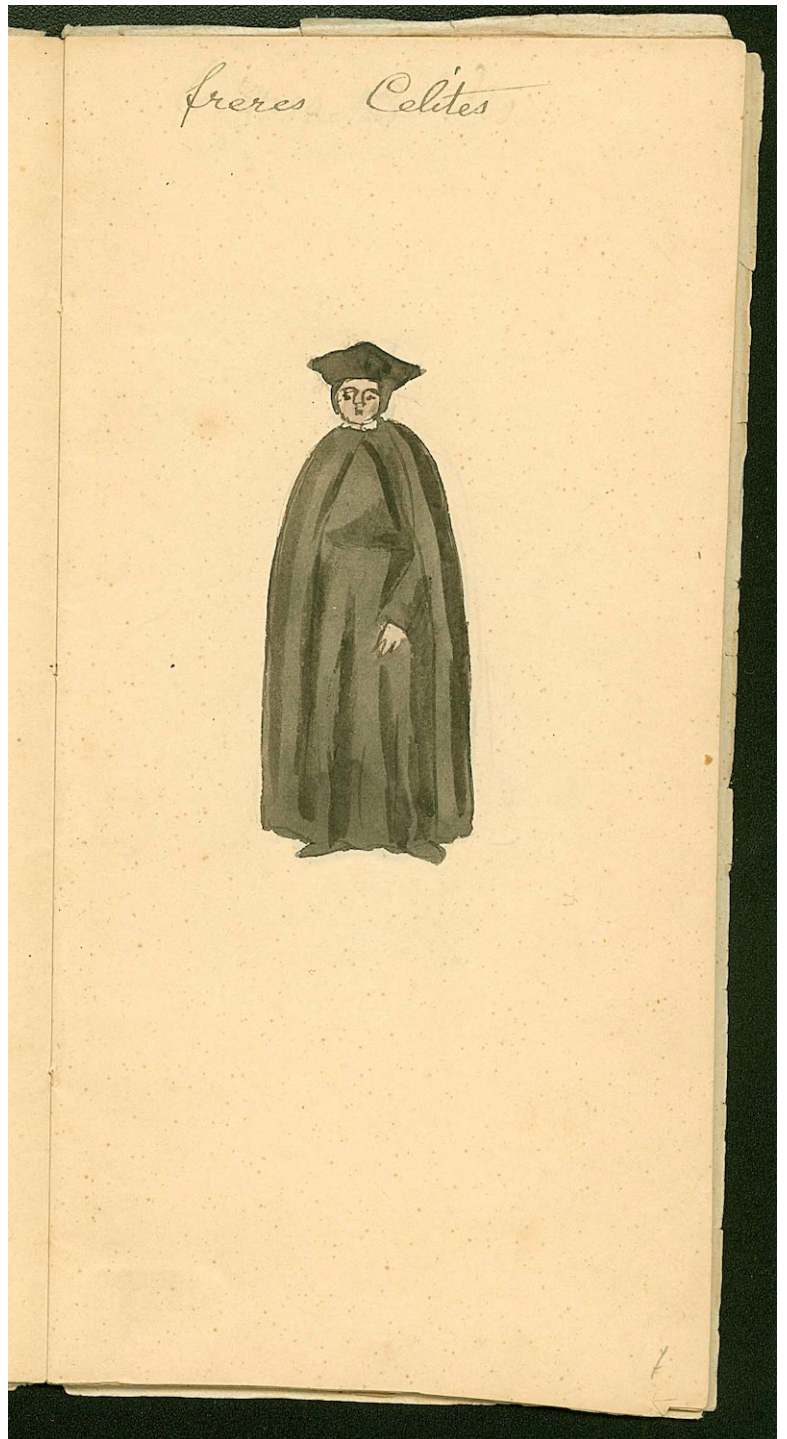
De cellebroeders (ook lollarden of cellieten genoemd), vormen een kloostergemeenschap of congregatie die ontstaan is in de 13<sup>de</sup> eeuw in het huidige België, Nederland en Duitsland. Men vermoedt dat de leden aanvankelijk in kleine huisjes leefden: cellen, daar dankten ze hun naam aan. Na 1870 heet de orde officieel broeders alexianen naar Sint-Alexius

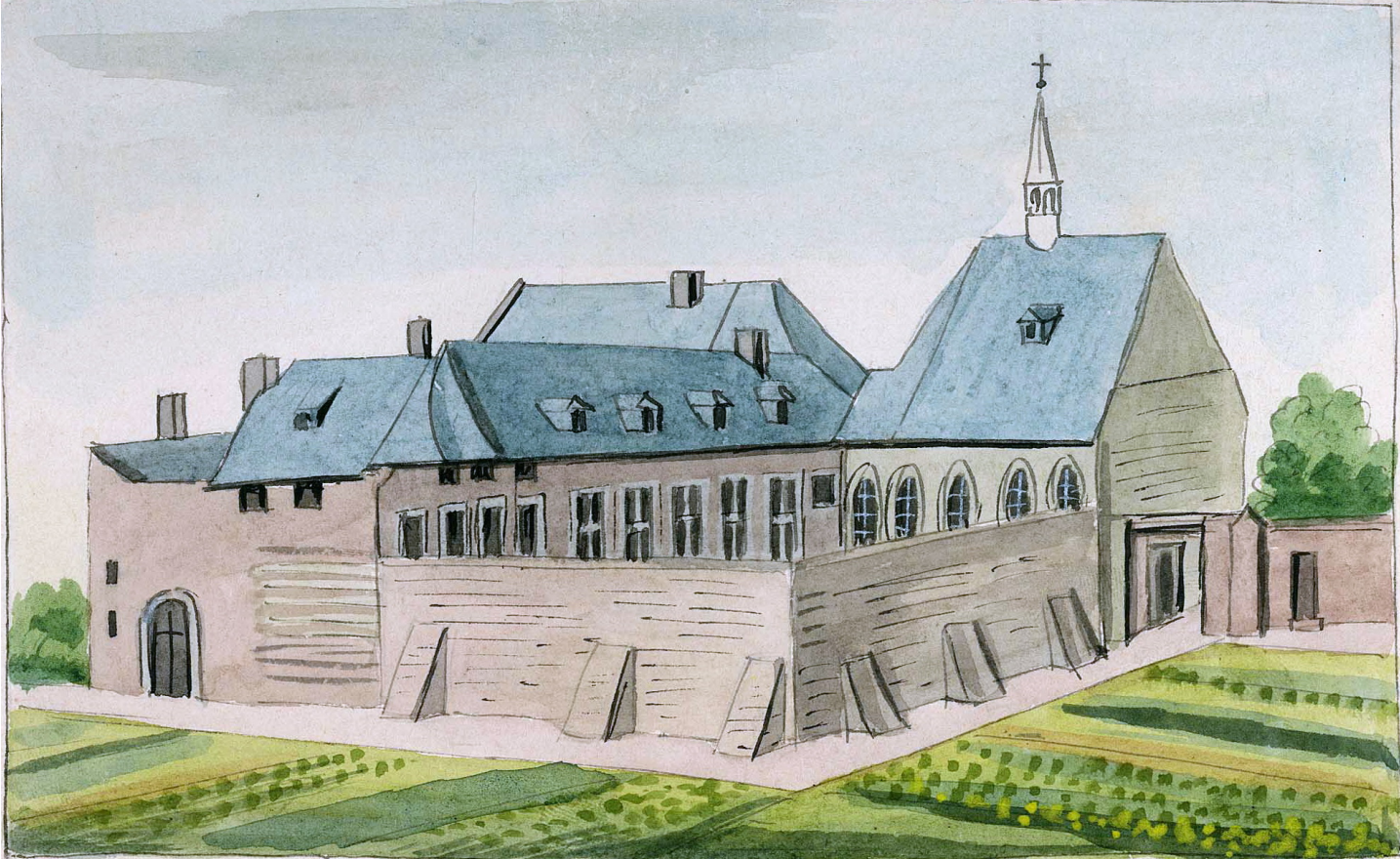
De cellebroeders leefden volgens de regels van Sint-Augustinus. Het waren lekenbroeders. Ze hadden wel de kloostergelofte afgelegd, maar ze waren niet religieus gewijd. De leden waren in het algemeen van eenvoudige komaf.

Men verpleegde lijdens aan besmettelijke ziektes en men verzorgde zwakzinnigen en aan lager wal geraakten. En men begroef overledenen, vooral de slachtoffers van (pest)epidemieën. Dat was riskant werk, de kans op besmetting was groot. Het stadsbestuur betaalde voor hun werk. In 1797 hield de orde in Maastricht op te bestaan.

De tekening rechts is van Philippe van Gulpen, hij maakte rond 1840 het boekje: Kloosterordes in Maastricht, afbeeldingen van religieuzen. '*Frères Celitus*', Cellebroeders. In het boekje staan zeventien tekeningen, deze is er een van. We zien een broeder in zwarte kleding, daarmee waren ze zeer herkenbaar. Zwarte tuniek, zwart scapulier (schouderkleed) met capuchon en een leren riem.

Afbeelding: <https://historischcentrumlimburg.nl/> CVDA 336.





*Couvent des Frères Célestes à Maastricht.*

<https://www.rhcl.nl/nl> CDVN 39 ↑

↓ 1925-1930 <https://www.rhcl.nl/nl> Fotocollectie GAM 9624

Hier zien we de tekening die Philippe van Gulpen maakte in 1846. Rond een ommuurde binnenplaats zien we de kapel en een kloostervleugel. Tegen de kapel is een aanbouw. Die heeft hij niet getekend, maar die was er al sinds ± 1539. Het is merkwaardig, omdat Philippe er om bekend staat dat hij zo nauwkeurig en gedetailleerd tekende.

Rechts zien we een sepia gedateerde foto van het complex. De muur is zichtbaar, net als de kloostergebouwen. De dakruiter ontbreekt, die is in 1963 naar 18<sup>de</sup> eeuws model geplaatst.





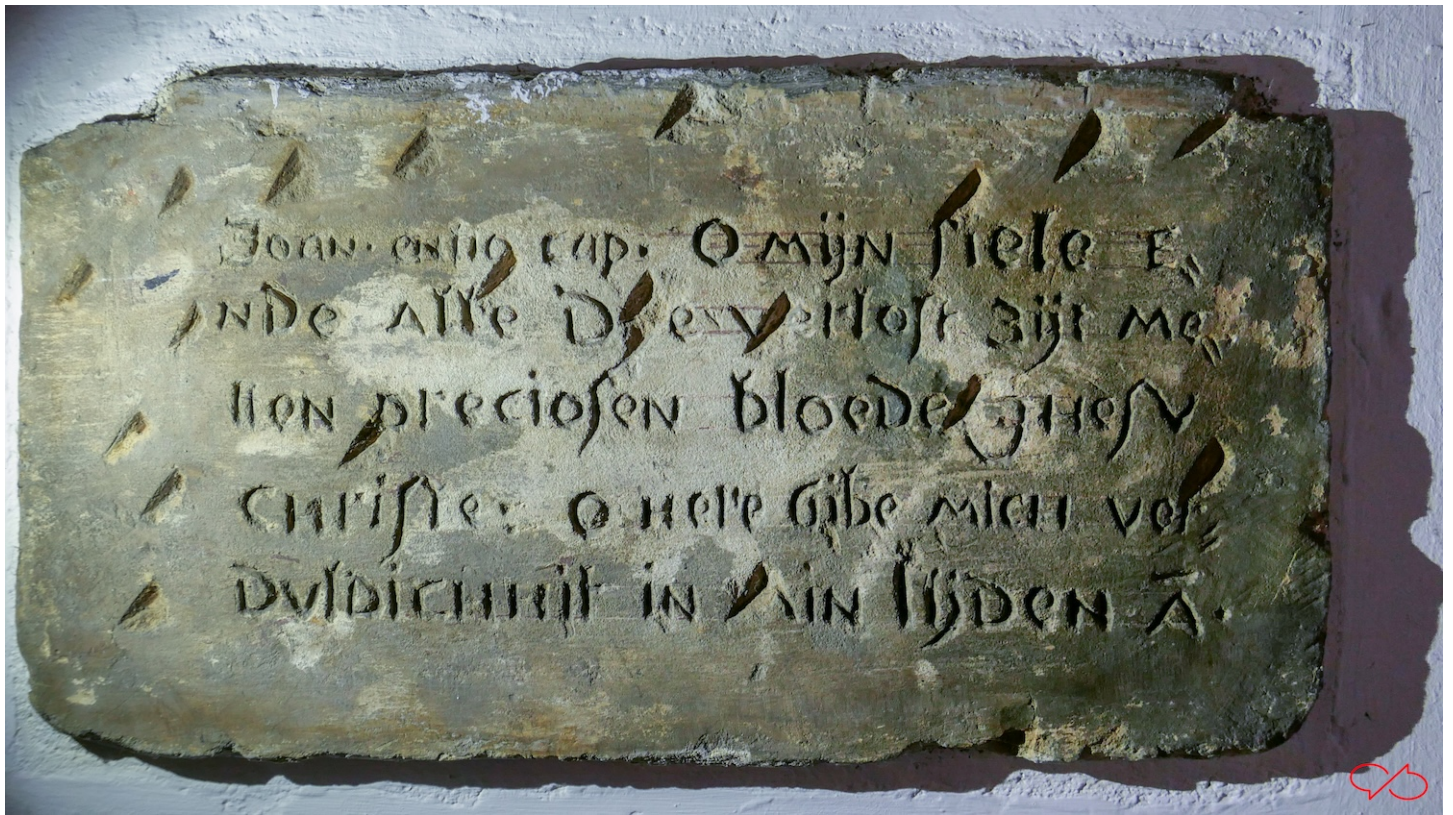
De aanbouw heeft een sterk renaissance uiterlijk. Het onderste deel is een kloostergang, opgetrokken uit mergel met daarin korbogvensters en een deur. Daarboven een vakwerk opbouw die uitsteekt en steunt op een rij consoles. Het vakwerk is opgevuld met baksteen. Het houtwerk is geschilderd in ossenbloedrood, de ramen zijn gevuld met glas-in-lood. Links in de hoek zit een steen met inscriptie: DESEN BOUW HEEFT DOEN MAECKEN BR. HENRICUS KERCKHOOFS PATER DESES CONVETS ENDE DIFFINITOR VAN HET ORDEN DER CELLEBROEDERS INT YAER 1706. Het is niet duidelijk waar desen bouw op slaat. De aanbouw bestond immers al. Daaronder een steen met B.H.K.H.P.1709. Zou dat staan voor Broeder Henricus Kerckhoofs Hic Posuit? Hier geplaatst door broeder Henricus Kerckhoofs? In dat jaar was namelijk de verbouwing klaar.

Vanuit de kloostergang bereikt ons een hartekreet van heel lang geleden, misschien wel de 16<sup>de</sup> eeuw. Geschreven in een onooglijk blok mergel dat in de muur van de gang zit. Met wat strijklicht geeft het z'n geheimen prijs. Er zitten kasporen van een beitel in om stucpleister beter te laten hechten. Keurig geschreven, zie de horizontale hulplijnen rechtsboven, de letters worden zo even groot. Was het een broeder of een inwonende cliënt? We weten het niet, maar wat hij schreef was dit:

Joan. (enlio) cap. O mijn siele E=  
nde alle Die verlost zijt me=  
tten preciosen bloede jhesv  
christe: O Here Gibe mich ver=  
duldicheit in min lijden A.

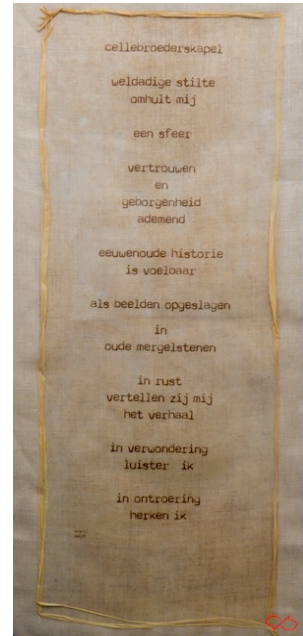
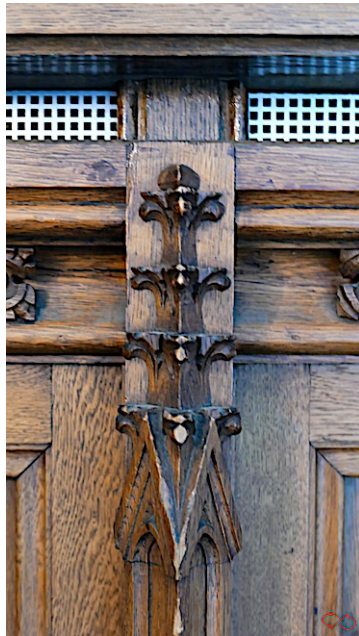
Joan. (enlio) cap. O mijn ziel  
en allen die verlost zijn  
door het Kostbaar Bloed van Jesus  
Christus: O Heer geef me  
geduld in mijn lijden, Amen.

Joan. (?) cap. zou het ?<sup>de</sup> capittel (hoofdstuk) uit Johannes kunnen zijn. Raadselachtig, maar de hartekreet is er niet minder om.





In de gang zijn nog een paar gedenksteden, beide uit 1588. In het stuk linksboven lijkt TO DO te staan, maar het is van ANNO DO. En in beide zit een wapen dat in tweeën is gedeeld. We zien een schild, wat lijnen en de initialen PMP.



De kapel is een zaalkerkje, opgebouwd uit mergelblokken, het dak is van leisteen. Aan de westkant is er een blinde muur met topgevel. Aan de zuidkant zijn er drie spitsboogvensters met maaswerk. De vensters lopen door in de vijfhoekige absis aan de oostzijde. De mergelblokken aan de zuid- en oostzijde zijn rood geverfd. En aan die zijden staan stevige steunberen. Aan de noordzijde ligt, zoals gezegd, de aanbouw. Het bedekt, samen met het dak, de hele gevel. We gaan de kapel binnen en laten de foto's spreken.



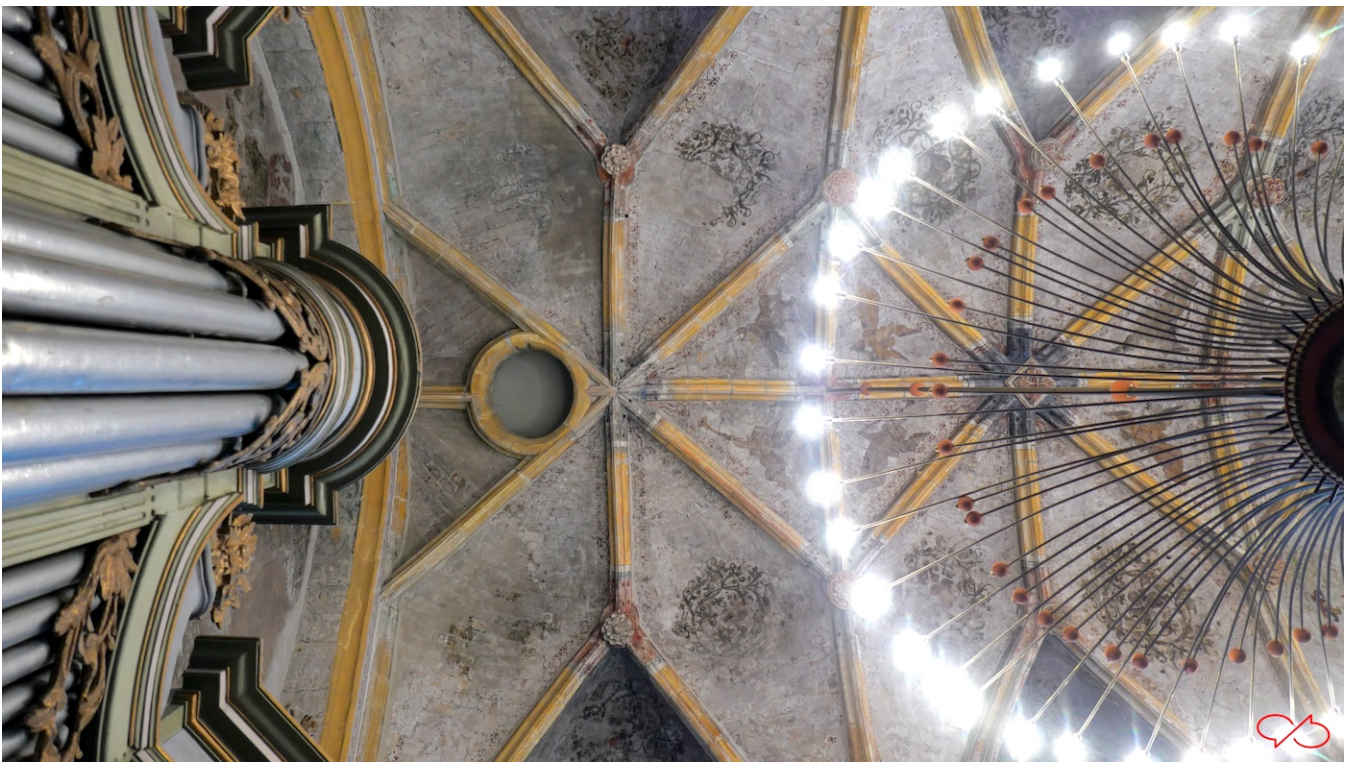




De ramen waren ooit gekleurd, men heeft er nog wat



scherven van gevonden. En we kijken richting orgel, we komen daar zo op terug. In 2012 heeft vormgever Pieter Spruyt de prachtige luchters ontworpen.









Hierboven zien we een blinde arcade. Het maaswerk is afgezet met bladeren van de Bijvoet (*Artemisia vulgaris*), een veelvoorkomende plant. Ze zouden de duivel en boze geesten weren. Verder zien we een engel die een kind geleidt.

Engelen met lijdenswerktuigen, de spullen waarmee Jesus' executie is voltrokken. Hier zien we twee engelen in een kapiteel, ze houden de doornenkroon vast. Vergelijkbare kapitelen zijn te vinden in de kapel van Dal van Josaphat, de Beyart, honderd meter verderop. Vermoedelijk van dezelfde bouwmeester.



Het orgel is in de 18<sup>de</sup> eeuw gemaakt door Joseph Binvignat. Hij is in 1755 geboren in Attigny in de Ardennen en overleden in 1837 in Maastricht. Het is toen gemaakt voor het Wittevrouwenklooster aan het Vrijthof en kwam via omzwervingen (Berg en Terblijt, Scharm en de gemeente Maastricht) hier in de kapel. Het is in 1969 gerestaureerd door Verschuieren uit Heythuysen.

Er worden in de kapel regelmatig concerten en recitals gegeven, de akoestiek is prima.

Boven het orgel is een laatgotische muurschildering die Het Laatste Oordeel voorstelt. Helaas is er veel van de schildering verloren gegaan, er resten nog wat fragmenten.



Achter het orgel is een grote vierkante nis. Er was begin 20<sup>ste</sup> eeuw een doorgang, een poort, om in de kapel auto's te kunnen stallen. Het orgel maskeert de nis, maar aan de buitenmuur is de doorbraak nog duidelijk te zien. Zonde, maar dat vinden we tegenwoordig pas.





Het plafond is een netgewelf van kruisribben gevuld met schilderingen. Er zijn florale motieven en engelen met muziekinstrumenten.



De raampartijen, ook de blinde, zijn versierd met gotisch maaswerk. Het is een prachtige verdeling die zorgt voor ritme en evenwicht in het interieur.





Boven de gewelven is de constructie voor het dak. Er loopt een brug doorheen, nodig voor inspecties en reparaties. Een ladder gaat naar een bordesje en dan verder omhoog tot in de dakruiter. De bollingen zijn de gewelven die steunen op de ribben die we aan de onderkant zien. Het gewelf hangt niet aan de balken.





In de tuin staat een waterput met dak en mechaniek. Het mechaniek is om het ophalen van volle emmers gemakkelijk te maken. Ooit stond het klooster er



omheen, toen was er geen dak nodig. En er staat een overwoekerd stuk muur met hardstenen dorpels en stijlen. Een restant van de muur van het klooster.



## Maastricht in Beeld kortweg MiB



MiB is een fotomagazine voor liefhebbers van de stad Maastricht. De opzet is simpel: interessante onderwerpen, behoorlijke foto's, korte stukken tekst met wat uitleg en achtergronden en een nette layout.

Dit magazine is gratis en komt uit de Boekenkast van Peter Scheele:

<https://scheelpj.home.xs4all.nl/Site>

Ik wens u veel kijk- en leesplezier.

Peter Scheele



Colofon

Camera: Panasonic Lumix LX100, Make II

Bewerking: Adobe Lightroom Classic 14.0.1

Opmaak: Apple Pages 14.3

Font: Odile Light van **Kontour**

Foto's, tekst en opmaak: Peter Scheele